

**PREFEITURA MUNICIPAL DE JARU – SECRETARIA MUNICIPAL DA
ADMINISTRAÇÃO, PLANEJAMENTO E FAZENDA**

TÉCNICO EM SAÚDE BUCAL

Código da Prova

M10 V
MANHÃ

 Verifique se o Código da Prova é o mesmo
do seu cartão de respostas

 Duração da prova: **4 horas**

**TRANSCREVA, EM ESPAÇO DETERMINADO NO SEU CARTÃO DE RESPOSTAS,
A FRASE DE CONFÚCIO PARA O EXAME GRAFOTÉCNICO**

“Se não sabes, aprende; se já sabes, ensina.”



ATENÇÃO

Este caderno contém sessenta questões de múltipla escolha, cada uma com cinco alternativas de resposta – A, B, C, D e E .

**Verifique se este material está em ordem, caso contrário, notifique imediatamente o fiscal.
O tempo de duração da prova inclui o preenchimento do Cartão de Respostas.**

LEIA AS INSTRUÇÕES ABAIXO:

Siga, atentamente, a forma correta de preenchimento do Cartão de Respostas, conforme estabelecido no próprio. O Cartão de Respostas é personalizado, impossibilitando a substituição.

Por motivo de segurança:

O candidato só poderá retirar-se definitivamente da sala após 1 (uma) hora do início efetivo da prova

- Somente faltando 1 (uma) hora para o término da prova, o candidato poderá retirar-se levando o seu Caderno de Questões
- O candidato que optar por se retirar sem levar o seu Caderno de Questões não poderá copiar suas respostas por qualquer meio. O descumprimento dessa determinação acarretará a eliminação do candidato
- Ao terminar a prova, o candidato deverá se retirar imediatamente do local, não sendo possível nem mesmo a utilização dos banheiros e/ou bebedouros.

Ao terminar a prova, é de sua responsabilidade entregar ao fiscal o Cartão de Respostas assinado. Não se esqueça dos seus pertences. Os três últimos candidatos deverão permanecer na sala até que o último candidato entregue o Cartão de Respostas. O fiscal de sala não está autorizado a alterar quaisquer dessas instruções. Em caso de dúvida, solicite a presença do coordenador local.

BOA PROVA!



IBADE - INSTITUTO BRASILEIRO DE
APOIO E DESENVOLVIMENTO EXECUTIVO

Conhecimentos Gerais-Língua Portuguesa

A ÁGUIA E A GALINHA

Era uma vez um camponês que foi à floresta vizinha apanhar um pássaro para mantê-lo cativo em sua casa. Conseguiu pegar um filhote de águia. Colocou-o no galinheiro junto com as galinhas. Comia milho e ração própria para galinhas. Embora a águia fosse a rainha de todos os pássaros.

Depois de cinco anos, este homem recebeu em sua casa a visita de um naturalista. Enquanto passeavam pelo jardim, disse o naturalista:

- Esse pássaro não é uma galinha. É uma águia.

- De fato – disse o camponês. É águia. Mas eu a criei como galinha. Ela não é mais uma águia. Transformou-se em galinha como as outras, apesar das asas de quase três metros de extensão.

- Não – retrucou o naturalista. Ela é e será sempre uma águia. Pois tem um coração de águia. Este coração a fará um dia voar às alturas.

- Não, não – insistiu o camponês. Ela virou galinha e jamais voará como águia.

Então decidiram fazer uma prova. O naturalista tomou a águia, ergueu-a bem alto e desafiando-a disse:

- Já que você de fato é uma águia, já que você pertence ao céu e não à terra, então abra suas asas e voe!

A águia pousou sobre o braço estendido do naturalista. Olhava distraidamente ao redor e as galinhas lá embaixo, ciscando grãos. E pulou pra junto delas.

O camponês comentou:

- Eu lhe disse, ela virou uma simples galinha!

- Não – tornou a insistir o naturalista. Ela é uma águia. E uma águia será sempre uma águia. Vamos experimentar novamente amanhã.

No dia seguinte, o naturalista subiu com a águia no teto da casa. Sussurrou-lhe:

- Águia, já que você é uma águia, abra suas asas e voe!

Mas quando a águia viu lá embaixo as galinhas ciscando o chão, pulou e foi para junto delas.

O camponês sorriu e voltou à carga:

- Eu lhe havia dito, ela virou galinha!

- Não – respondeu firmemente o naturalista. Ela é águia, possuirá sempre um coração de águia. Vamos experimentar ainda uma última vez. Amanhã a farei voar.

- No dia seguinte, o naturalista e o camponês levantaram bem cedo. Pegaram a águia, levaram-na para fora da cidade, longe das casas dos homens, no alto de uma montanha. O sol nascente dourava os picos das montanhas.

O naturalista ergueu a águia para o alto e ordenou-lhe:

- Águia, já que você é uma águia, já que você pertence ao céu e não à terra, abra suas asas e voe!

A águia olhou ao redor. Tremia como se experimentasse uma nova vida. Mas não voou. Então o naturalista segurou-a firmemente, bem na direção do sol, para que seus olhos pudessem encher-se da claridade solar e da vastidão do horizonte.

Nesse momento, ela abriu suas potentes asas, grasnou com o típico *kau-kau* das águias e ergueu-se soberana, sobre si mesma. E começou a voar, a voar para o alto, a voar cada vez para mais alto. Voou... voou... até confundir-se com o azul do firmamento...

(História narrada pelo educador popular James Aggrey)

Questão 1

Na frase “No dia seguinte, o naturalista e o camponês levantaram bem cedo.”, pode-se afirmar que:

- I. Trata-se de um período composto.
- II. O núcleo do predicado é “levantaram”.
- III. Há uma locução adverbial de tempo.
- IV. O sujeito da oração é composto.
- V. O advérbio bem está modificando o adjetivo cedo.

Estão corretas apenas:

- (A) I, II, III.
- (B) II, IV, V.
- (C) I, III, V.
- (D) II, III, IV.
- (E) I, IV, V.

Questão 2

No trecho “Pegaram a águia, levaram-na para fora da cidade, longe das casas dos homens, no alto de uma montanha. O sol nascente dourava os picos das montanhas.”, essa iniciativa teve a intenção de:

- (A) estimular a águia em seu habitat natural.
- (B) distanciar a águia dos diferentes animais.
- (C) separar a ave do camponês que a criou.
- (D) reduzir ao máximo o número de espectadores.
- (E) diluir a convicção do naturalista sobre a ave.

Questão 3

No texto, o naturalista, ao identificar que a ave era uma águia, agiu perante o camponês com:

- (A) timidez.
- (B) determinação.
- (C) cerimônia.
- (D) hostilidade.
- (E) arrogância.

Questão 4

Em “O comprimento da asa de uma águia pode chegar a três metros de extensão.”, a palavra em destaque tem o seu parônimo em comprimento. A alternativa abaixo que apresenta um par de parônimos é:

- (A) sessão / seção.
- (B) despesa / dispensa.
- (C) acender / ascender.
- (D) cesto / sexto.
- (E) acento / assento.

Questão 5

No trecho “ – Já que você de fato é uma águia, então abra suas asas e voe!”, a expressão JÁ QUE pode ser substituída, sem prejuízo do sentido, por:

- (A) Contanto que.
- (B) Não obstante.
- (C) Conquanto.
- (D) Conforme.
- (E) Visto que.

Questão 6

Todas as alternativas abaixo apresentam par de palavras com dígrafos, EXCETO em:

- (A) vizinha – pássaro.
- (B) filhote – águia.
- (C) terra – enquanto.
- (D) extensão – que.
- (E) nascente – grasnou.

Questão 7

O texto “A águia e a galinha” pertence ao seguinte tipo:

- (A) dissertativo.
- (B) descritivo.
- (C) narrativo.
- (D) expositivo.
- (E) injuntivo.

Questão 8

Em “Ela é e será sempre uma águia. Pois tem coração de águia.”, o naturalista associa o coração da ave:

- (A) ao sentimento de menos valia nela inculcido.
- (B) à própria essência vital da águia.
- (C) ao descrédito da própria ave nele.
- (D) à falta de confiança da águia.
- (E) ao medo, por nunca ter voado.

Questão 9

Pela leitura atenta do texto, pode-se afirmar que sua mensagem é uma:

- (A) crítica aos caçadores de animais proibidos pela legislação.
- (B) forma de mostrar o condicionamento das pessoas, impossibilitando-as de evoluir.
- (C) reflexão sobre o comportamento animal na natureza.
- (D) representação de como os seres, devidamente estimulados, podem crescer e mudar.
- (E) proposta desalentadora sobre o domínio de uns sobre outros.

Questão 10

Todas as alternativas abaixo apresentam períodos corretos quanto à pontuação, EXCETO em:

- (A) O camponês possuía galinhas, patos, perus, gansos e outros pequenos animais.
- (B) - Senhor camponês, uma águia nunca esquecerá sua origem, não se esqueça disso.
- (C) O sábio naturalista e o rude camponês, combinavam apenas em levar a águia para voar.
- (D) O camponês, homem bruto da terra, não acreditava no potencial da águia.
- (E) O naturalista era um sábio, isto é, conhecia os mistérios da natureza.

Questão 11

Em “...grasnou com o típico kau-kau das águias.”, a expressão destacada consiste na figura chamada:

- (A) aliteração.
- (B) elipse.
- (C) zeugma.
- (D) onomatopeia.
- (E) pleonasma.

Questão 12

A alternativa que apresenta problema de coesão textual, gerando incoerência, é:

- (A) Os espectadores, conquanto reconhecessem o enorme potencial das águias, aplaudiram-na quando levantou voo.
- (B) Os argumentos do camponês iam de encontro aos do naturalista. Ambos discordavam entre si.
- (C) Mais de cinquenta pessoas compareceram ao local onde a águia seria levada para alçar voo.
- (D) A águia, que vivia ciscando entre as galinhas, finalmente reconheceu a sua verdadeira natureza.
- (E) Em todas as tentativas, em nenhum momento o camponês acreditou na possibilidade de a águia voar.

Questão 13

Em “...então abra suas asas e voe!”, os verbos estão empregados no:

- (A) indicativo.
- (B) subjuntivo.
- (C) imperativo.
- (D) infinitivo.
- (E) gerúndio.

Questão 14

Quanto à regência verbal, todas as alternativas estão corretas, EXCETO em:

- (A) Esqueci de todos os argumentos do naturalista.
- (B) Todo esforço implica reação favorável a ele.
- (C) Não me lembro desse fato tão impressionante.
- (D) Custa-nos crer que tenha conseguido voar.
- (E) A vizinhança assistiu ao voo emocionada.

Questão 15

Em “...recebeu em sua casa a visita de um naturalista.”, o sufixo da palavra destacada tem o mesmo significado que o da palavra:

- (A) jornalista.
- (B) nortista.
- (C) paulista.
- (D) sulista.
- (E) campista.

Conhecimentos Gerais-Legislação e Ética na Administração Pública**Questão 16**

Segundo o Código de Ética Profissional do Servidor Público Civil do Poder Executivo Federal (Decreto nº 1.171/1994), é vedado ao servidor público:

- (A) facilitar a fiscalização de todos atos ou serviços por quem de direito.
- (B) ter respeito à hierarquia, porém sem nenhum temor de representar contra qualquer comprometimento indevido da estrutura em que se funda o Poder Estatal.
- (C) o uso do cargo ou função, facilidades, amizades, tempo, posição e influências, para obter qualquer favorecimento, para si ou para outrem.
- (D) comunicar imediatamente a seus superiores todo e qualquer ato ou fato contrário ao interesse público, exigindo as providências cabíveis.
- (E) divulgar e informar a todos os integrantes da sua classe sobre a existência deste Código de Ética, estimulando o seu integral cumprimento.

Questão 17

Nos termos da Lei Orgânica do Município de Jaru, a Administração Municipal compreende:

- (A) o Poder Executivo, exercido pelos Vereadores, e o Poder Legislativo, exercido pelos Secretários Municipais, sob orientação do Prefeito.
- (B) o Poder Executivo, exercido pelo Prefeito, e o Poder Legislativo, exercido pela Câmara Municipal, através dos Vereadores.
- (C) o Poder Judiciário, exercido pelos juízes de carreira, e o Poder Executivo, exercido pelo Prefeito.
- (D) o Poder Judiciário, exercido através dos Secretários Municipais, e o Poder Legislativo, exercido pelo Prefeito.
- (E) o Poder Legislativo, exercido pelo Congresso Nacional, e o Poder Executivo, exercido pelo Presidente da República.

Questão 18

Após a promulgação da Constituição de 1988, os concursos públicos tornaram-se bastante populares como forma de ingresso no serviço público. Assim, é correto afirmar que:

- (A) hoje existem apenas cargos de provimento efetivo na Administração Pública, ou seja, preenchidos via concurso público.
- (B) atualmente ainda existem cargos em comissão, os quais não dependem de concurso público, sendo de livre nomeação e exoneração.
- (C) os cargos comissionados estão limitados a 70% do efetivo total de servidores em um órgão.
- (D) embora antiética e ilegal, a ocupação de cargos públicos sem concurso público ainda é uma prática corriqueira na Administração Pública.
- (E) o concurso público é atualmente a única via de ingresso no serviço público.

Questão 19

Configura ato de CORRUPÇÃO, punido pelo Código Penal, a conduta do servidor público que:

- (A) recebe para si, diretamente, em razão de sua função, vantagem indevida.
- (B) continua a exercer, sem autorização, a função pública da qual sabe oficialmente ter sido suspenso.
- (C) se apropria de dinheiro público de que tem a posse em razão do cargo.
- (D) abandona o cargo público, fora dos casos permitidos em lei.
- (E) extravia livro oficial ou qualquer documento, de que tem a guarda em razão do cargo.

Questão 20

De acordo com o Estatuto do Servidor Público do Município de Jaru, quando trata do assunto “Das Responsabilidades” do servidor, dispõe que as sanções civis, penais e administrativas:

- (A) poderão cumular-se, sendo independentes entre si.
- (B) só podem ser aplicadas de forma cumulativa.
- (C) têm gradações punitivas diferentes, sendo a sanção administrativa a mais grave das três.
- (D) são decorrentes do exercício regular das atribuições pelo servidor.
- (E) dependem umas das outras.

**Conhecimentos Específicos-Informática
Básica****Questão 21**

Você inseriu uma tabela em um documento criado em MS Word. Preencheu uma das colunas com dados aleatoriamente e deseja classificá-los. Depois de selecionar as células que deseja incluir na classificação, vai buscar a função classificar no seguinte item da barra de ferramentas:

- (A) inserir.
- (B) correspondências.
- (C) revisão.
- (D) layout da página.
- (E) layout.

Questão 22

No MS Windows 7 a tecla Prtn Scrn, executa a seguinte função:

- (A) cria uma imagem da tela em PDF.
- (B) imprime uma imagem da tela.
- (C) copia a tela para a área de transferência.
- (D) cria uma imagem da tela no disco C.
- (E) apaga o conteúdo da tela.

Questão 23

Uma fórmula do MS Excel compara textos de 2 células, retornando “VERDADEIRO” quando iguais, e “FALSO” quando diferentes. Esta fórmula é:

- (A) BHTTEXT
- (B) EXT.TEXTO
- (C) REPT
- (D) CÓDIGO
- (E) EXATO

Questão 24

Os navegadores de internet (browser's) recebem de alguns sites, e armazenam temporariamente no seu computador alguns arquivos de dados contendo informações relevantes para o funcionamento dos mesmos. A eles chamamos:

- (A) vírus.
- (B) worm.
- (C) buffer.
- (D) cookie.
- (E) spyware.

Questão 25

No Excel é possível, ao clicar numa célula, acessar uma outra planilha, para consulta, por exemplo. Essa função é:

- (A) inserir.
- (B) correspondências.
- (C) hiperlink.
- (D) referências.
- (E) exibição.

Questão 26

Em uma edição, no MS Word, quando queremos alterar os espaços entre as linhas, podemos clicar o botão direito do mouse e selecionar a opção:

- (A) recortar.
- (B) fonte.
- (C) numeradores.
- (D) marcação.
- (E) parágrafo.

Questão 27

Na criação de uma apresentação utilizando-se o Power Point é possível exibir um filme. Esse recurso está disponível no item da barra de ferramentas:

- (A) animações.
- (B) design.
- (C) apresentação de slides.
- (D) inserir.
- (E) exibição.

Questão 28

Você terminou a redação de um documento no MS Word, e deseja protegê-lo contra edição e formatação. Essa função de proteção está disponível no item da barra de ferramentas:

- (A) layout da página.
- (B) referências.
- (C) revisão.
- (D) exibição.
- (E) design.

Questão 29

Editando um texto em MS Word você se depara com palavras repetidas e busca sinônimos para substituí-las.

O item da barra de ferramentas que se encontrará a ferramenta “dicionário de sinônimos” é:

- (A) Layout.
- (B) Revisão.
- (C) Design.
- (D) Exibição.
- (E) Correspondências.

Questão 30

Numa Planilha Excel considere os seguintes valores B1=4, C1=6 e D1=3. O valor de A1 na fórmula $A1=B1*C1+12/D1$ será:

- (A) 24.
- (B) 28.
- (C) 40.
- (D) 32.
- (E) 18.

Conhecimentos Específicos- Conhecimentos Básicos de Saúde Pública

Questão 31

A Portaria nº 1.010 do Ministério da Saúde, de 21 de maio de 2012, redefine as diretrizes para a implantação do Serviço de Atendimento Móvel de Urgência (SAMU 192) e sua Central de Regulação das Urgências, componente da Rede de Atenção às Urgências. Para efeito desta Portaria, considera-se incentivo a(o):

- (A) modalidade de repasse de recurso financeiro para construção, compra de unidades móveis, aquisição de equipamentos permanentes de saúde, de tecnologia de informação e mobiliário.
- (B) modalidade de repasse de recurso financeiro para capacitação e educação permanente, manutenção das equipes efetivamente implantadas, reformas, insumos, manutenção de equipamentos e das unidades móveis de urgência.
- (C) modalidade de repasse de recurso financeiro a ser utilizado tanto para investimento, quanto para custeio.
- (D) processo pelo qual o componente SAMU 192 regional já habilitado cumpre requisitos de qualificação estabelecidos nesta Portaria e assim é bonificado.
- (E) bonificação mensal mediante cumprimento de metas estabelecidas semestralmente pelos secretários municipais de saúde.

Questão 32

Segundo a Lei nº 8080/1990, as ações e serviços públicos de saúde e os serviços privados contratados ou conveniados que integram o SUS são desenvolvidos obedecendo as diretrizes e princípios previstos no artigo 198 da Constituição Federal. Podemos citar como um desses princípios que devem ser obedecidos, o princípio do(a):

- (A) preservação da autonomia das pessoas na defesa de sua integridade física e moral.
- (B) centralização político-administrativa, com direção única em cada esfera de governo.
- (C) integração em nível executivo das ações de saúde, serviços industriais e lixo comunitário.
- (D) direito à informação, às pessoas assistidas, sobre sua saúde mediante autorização judicial.
- (E) integralidade de assistência, entendida como conjunto articulado e contínuo das ações e serviços preventivos e de reabilitação, coletivos e prioritários.

Questão 33

A Portaria nº 3.916 do Ministério da Saúde, de 30 de outubro de 1998, aprovou a Política Nacional de Medicamentos, tendo como propósito "garantir a necessária segurança, eficácia e qualidade destes produtos, a promoção do uso racional e o acesso da população àqueles considerados essenciais". Dentro dessa portaria, também consta um quadro apresentando terminologias que são pertinentes e relacionadas à temática abordada, sendo de extrema importância seu conhecimento tanto pela população, quanto pelos profissionais de saúde, para que haja melhor prática, orientação e uso do serviço. De acordo com o quadro de terminologias presente na referida portaria, consideramos a farmacovigilância como:

- (A) todas as substâncias ativas ou inativas que são empregadas na fabricação de produtos farmacêuticos.
- (B) conjunto de normas e monografias de farmoquímicos, estabelecido por e para um país.
- (C) qualquer produto químico, ou material (por exemplo: embalagem) utilizado no processo de fabricação de um medicamento, seja na sua formulação, envase ou acondicionamento.
- (D) identificação e avaliação dos efeitos, agudos ou crônicos, do risco do uso dos tratamentos farmacológicos no conjunto da população ou em grupos de pacientes expostos a tratamentos específicos.
- (E) produto farmacêutico com finalidade profilática, curativa, paliativa ou para fins de diagnóstico.

Questão 34

A Portaria nº 2.446 do Ministério da Saúde, de 11 de novembro de 2014, redefine a Política Nacional de Promoção da Saúde (PNPS). Nesse contexto, pode-se afirmar que são alguns dos valores fundamentais no processo de efetivação da PNPS:

- (A) liberdade, genialidade e cordialidade.
- (B) humanização, solidariedade e rentabilidade.
- (C) honestidade, pluralidade e nacionalidade.
- (D) sensualidade, genialidade e felicidade.
- (E) felicidade, respeito às diversidades e humanização.

Questão 35

A Portaria nº 204 do Ministério da Saúde, de 17 de fevereiro de 2016, define a Lista Nacional de Notificação Compulsória de doenças, agravos e eventos de saúde pública nos serviços de saúde públicos e privados em todo o território nacional. Para fins de notificação compulsória de importância nacional, esta Portaria considera alguns conceitos, como por exemplo Epizootia, que se define como:

- (A) enfermidade ou estado clínico, independente de origem ou fonte, que represente ou possa representar um dano significativo para os seres humanos.
- (B) doença ou morte de animal ou de grupo de animais que possa apresentar riscos à saúde pública.
- (C) situação que pode constituir potencial ameaça à saúde pública, como a ocorrência de surto ou epidemia, doença ou agravo de causa desconhecida, alteração no padrão clínico epidemiológico das doenças conhecidas.
- (D) modelo de vigilância realizada a partir de estabelecimento de saúde estratégico para a vigilância de morbidade, mortalidade ou agentes etiológicos de interesse para a saúde pública.
- (E) doença ou enfermidade que atinge apenas um grupo específico de animais e que se ingeridos pelo ser humano poderá ser transmitido ao através das fezes humanas.

Questão 36

A Atenção Básica (AB) é o conjunto de ações de saúde individuais, familiares e coletivas que envolvem promoção, prevenção, proteção, diagnóstico, tratamento, reabilitação, redução de danos, cuidados paliativos e vigilância em saúde, desenvolvida por meio de práticas de cuidado integrado e gestão qualificada, realizada com equipe multiprofissional e dirigida à população em território definido, sobre as quais as equipes assumem responsabilidade sanitária. De acordo com a Portaria nº 2436/17 do Ministério da Saúde, que se refere a PNAB, em áreas de grande dispersão territorial, áreas de risco e vulnerabilidade social, recomenda-se que cada Agente Comunitário de Saúde (ACS) realize cobertura de 100% da população com um número máximo de:

- (A) 750 pessoas por ACS.
- (B) 950 pessoas por ACS.
- (C) 1050 pessoas por ACS.
- (D) 550 pessoas por ACS.
- (E) 600 pessoas por ACS.

Questão 37

O Sistema Único de Saúde (SUS) contará, em cada esfera de governo, sem prejuízo das funções do Poder Legislativo, com as seguintes instâncias colegiadas: a Conferência de Saúde e o Conselho de Saúde. Em relação à Conferência de Saúde, de acordo com a Lei nº 8142/1990, reunir-se a cada:

- (A) dois anos com a representação dos vários segmentos sociais, para avaliar a situação de saúde e propor as diretrizes para a formulação da política de saúde nos níveis correspondentes.
- (B) quatro anos com a representação dos vários segmentos sociais, para avaliar a situação de saúde e propor as diretrizes para a formulação da política de saúde nos níveis correspondentes.
- (C) três anos com a representação dos vários segmentos sociais, para avaliar a situação de saúde e propor as diretrizes para a formulação da política de saúde nos níveis correspondentes.
- (D) quatro anos com a representação dos segmentos hospitalares públicos privados e filantrópicos, para avaliar a situação de saúde e alterar as diretrizes para a formulação da política de saúde nos níveis correspondentes.
- (E) três anos com a representação dos vários segmentos sociais, autarquias e instituições privadas para avaliar a situação de saúde e propor as diretrizes para a formulação da política de saúde nos níveis terciários.

Questão 38

O Pacto em Defesa do SUS envolve ações concretas e articuladas pelas três instâncias federativas no sentido de reforçar o SUS como política de Estado mais do que política de governos; e de defender, vigorosamente, os princípios basilares dessa política pública, inscritos na Constituição Federal. Uma das prioridades do Pacto em Defesa do SUS é implementar um projeto permanente de mobilização social com a finalidade de:

- (A) alcançar, a médio e longo prazo, a regulamentação da Emenda Constitucional nº 29, pelo Congresso Nacional.
- (B) garantir, a curto prazo, o incremento dos recursos orçamentários e financeiros para a saúde.
- (C) aprovar o orçamento do SUS, composto pelos orçamentos das duas esferas de gestão Federal e Estadual, explicitando o compromisso de cada uma delas.
- (D) mostrar a saúde como direito de cidadania e o SUS como sistema público universal garantidor desses direitos.
- (E) promover a alocação de recursos capazes de assegurar qualidade da atenção à saúde da população indígena.

Questão 39

A Lei nº 9.782/1999, define o Sistema Nacional de Vigilância Sanitária. Em relação ao que compete à União no âmbito do Sistema Nacional de Vigilância Sanitária, julgue as afirmações a seguir:

- I. Definir o Sistema Nacional de Vigilância Sanitária.
- II. Normatizar, controlar e fiscalizar produtos, substâncias e serviços de interesse para a saúde.
- III. Manter sistema de informações em vigilância sanitária, em cooperação com os Estados, o Distrito Federal e os Municípios.
- IV. Atuar em circunstâncias especiais de risco à saúde.

Das afirmações acima, estão corretas:

- (A) I, II, III e IV.
- (B) II, III e IV apenas.
- (C) I, III e IV apenas.
- (D) I e III apenas.
- (E) I, II e III apenas.

Questão 40

O Decreto nº 1.651, de 28 de setembro de 1995, regulamenta o Sistema Nacional de Auditoria (SNA) no âmbito do Sistema Único de Saúde (SUS). Considerando esse decreto, julgue as afirmativas a seguir:

- I. Os órgãos do SNA exercerão atividades de controle, avaliação e auditoria nas entidades privadas, com ou sem fins lucrativos, com as quais a respectiva direção do SUS tiver celebrado contrato ou convênio para realização de serviços de assistência à saúde.
- II. É vedado aos dirigentes e servidores dos órgãos que compõem o SNA e os membros das Comissões Corregedoras serem proprietários, dirigente, acionista ou sócio quotista de entidades que prestem serviços de saúde no âmbito do SUS.
- III. Os Conselhos de Saúde, por maioria de seus membros, poderão, motivadamente, recomendar, à discricção dos órgãos integrantes do SNA e da Comissão Corregedora Tripartite, a realização de auditorias e avaliações especiais.
- IV. O SNA compreende os órgãos que forem instituídos em cada nível de governo, sob a supervisão dos gestores municipais em parceria com o governo do seu Estado.

Das afirmativas acima, estão corretas, apenas:

- (A) I, II e IV.
- (B) II, III e IV.
- (C) I, II e III.
- (D) II e III.
- (E) I e III.

Conhecimentos Específicos- Conhecimentos na Área de Atuação

Questão 41

A esterilização é o processo que visa destruir ou eliminar todas as formas de vida microbiana presentes, por meio de processos físicos ou químicos. Para garantir a esterilização, é fundamental que os passos do processamento de artigos sejam seguidos corretamente.

Na Odontologia, os processos de esterilização indicados são:

- (A) físicos, utilizando-se estufas com termostato, e químicos, utilizando-se o álcool 70%.
- (B) físicos, utilizando o glutaraldeído e químicos, utilizando-se a cuba ultrassônica.
- (C) físicos, utilizando-se o vapor saturado sob pressão e químicos, utilizando-se soluções específicas.
- (D) físicos, utilizando-se a seladora e químicos, utilizando-se a autoclave.
- (E) físicos, utilizando-se os EPIs e químicos, utilizando-se as soluções degermantes.

Questão 42

A nomenclatura dos elementos dentários foi criada para facilitar a comunicação entre profissionais da área. O sistema de notação mais utilizado é o Internacional, Universal ou Americano. Com base nos seus conhecimentos sobre esse sistema pode-se dizer que o elemento 75 corresponde ao:

- (A) segundo pré-molar inferior esquerdo da dentição decídua.
- (B) segundo pré-molar inferior esquerdo da dentição permanente.
- (C) segundo pré-molar superior direito da dentição decídua.
- (D) segundo molar inferior esquerdo da dentição decídua.
- (E) segundo molar superior direito da dentição permanente.

Questão 43

A equipe odontológica está constantemente exposta aos microrganismos, que podem causar infecções. A infecção cruzada pode ocorrer do paciente para o dentista, e sua equipe e, finalmente, para o técnico de laboratório. Toda atenção e cuidados prestados ao se realizar uma moldagem de boa qualidade podem ser destruídos, se a moldagem distorcer durante o procedimento de desinfecção. Cabe ao profissional assistente escolher o procedimento de desinfecção apropriado ao material de moldagem. Acerca disso, é correto afirmar que:

- (A) para os polissulfetos é recomendado borrifar com desinfetante e permanecer em saco plástico vedado ou cuba umidificadora pelo tempo de aproximadamente 10 a 15 minutos.
- (B) as siliconas de adição são conhecidas por expandir quando expostas à umidade, assim a imersão em soluções desinfetantes causa expansão excessiva após 10 minutos.
- (C) para polissulfetos e siliconas é recomendado a imersão em um desinfetante pelo tempo recomendado pelo fabricante, preferivelmente menor que 30 minutos.
- (D) pela reversibilidade das siliconas de condensação o perigo potencial está associado à contaminação cruzada pelo banho-maria.
- (E) embora os poliéteres não sejam quimicamente afetados pela imersão prolongada, o seu fator limitante é sua capacidade de contrair após submergir nas soluções desinfetantes.

Questão 44

O processo de esterilização deve ser comprovado por meio de monitoramento físico, químico e biológico. Com relação a tais processos, é correto afirmar que:

- (A) o monitoramento biológico consiste na observação e registro dos dados colhidos nos mostradores dos equipamentos, como temperatura, a pressão e o tempo em todos os ciclos de esterilização.
- (B) com o uso de indicadores físicos avaliamos o ciclo de esterilização, pela mudança de cor, na presença da temperatura, tempo e vapor saturado, conforme o indicador utilizado.
- (C) o monitoramento biológico deve ser registrado, juntamente com a data da esterilização, lote, validade e equipamento utilizado.
- (D) os indicadores físicos podem vir na própria embalagem ou na forma de fita adesiva, essas apresentam listas brancas diagonais que se tornam pretas após a esterilização.
- (E) os indicadores biológicos devem ser usados em todas as embalagens a serem esterilizadas, indicam que a temperatura selecionada foi atingida e identificam que o pacote que foi processado.

Questão 45

A escolha do material de moldagem também pode ser afetada pela técnica a ser adotada, sendo a seleção de uma moldeira um aspecto importante. Um material de moldagem que é muito fluido não pode ser usado com uma moldeira de estoque, e uma moldeira individual bem-ajustada necessita ser produzida. Isso pode ser feito da seguinte maneira:

- (A) realizando aberturas em uma moldeira plástica e inserindo o material de moldagem fluido através dessas aberturas.
- (B) utilizando uma moldeira tipo Vernes e moldando o paciente com alginato de presa ultra rápida.
- (C) construindo em acrílico sobre um modelo preliminar, ou usando um material pesado colocado numa moldeira de estoque.
- (D) moldando as arcadas do paciente com um material anelástico tipo cera ou godiva de baixa fusão.
- (E) realizando a moldagem com hidrocoloide reversível com o uso de moldeiras especiais com resfriamento intrínseco.

Questão 46

Como pode-se ver, no desenho abaixo está representada a arcada superior da dentição permanente. Portanto, pode-se dizer que I e II correspondem, respectivamente, aos elementos:



- (A) 25 e 16.
- (B) 15 e 26.
- (C) 12 e 23.
- (D) 22 e 13.
- (E) 26 e 17.

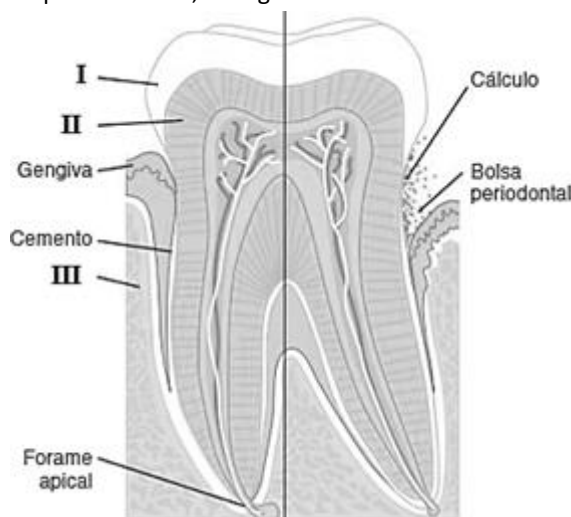
Questão 47

A desinfecção é definida como um processo físico ou químico que elimina a maioria dos microrganismos patogênicos de objetos inanimados e superfícies, com exceção de esporos bacterianos. Este processo deve ser classificado como sendo de baixo, médio e alto nível. Existem diversos produtos para desinfecção que devem possuir registro junto ao Ministério da Saúde e necessitam ser avaliados com relação ao custo – benefício, à eficácia e ao artigo a ser processado. Acerca dos produtos desinfetantes, podemos considerar correto que:

- (A) o glutaraldeído 2% deve ser usado por fricção, em três etapas intercaladas pelo tempo de secagem natural, totalizando 10 minutos.
- (B) o hipoclorito de sódio deve ser usado a 70%, sendo considerado bactericida, fungicida, viruscida e esporicida.
- (C) o álcool 70% deve ser utilizado sob imersão, durante 30 minutos, em superfícies com matéria orgânica, aplicar por 2 a 5 minutos e proceder à limpeza.
- (D) as vantagens do ácido peracético são não formar resíduos tóxicos, ser efetivo na presença de matéria orgânica e ter rápida ação em baixa temperatura.
- (E) o hipoclorito de sódio é volátil, inativado por matéria orgânica, inflamável, opacifica acrílico, resseca plásticos e deve ser armazenado em áreas ventiladas.

Questão 48

Considerando seus conhecimentos sobre anatomia oral, as estruturas denominadas com I, II e III, correspondem respectivamente, às seguintes estruturas:



- (A) dentina, esmalte e polpa dentária.
- (B) esmalte, ligamento periodontal e dentina.
- (C) polpa dentária, osso alveolar e dentina.
- (D) dentina, esmalte e ligamento periodontal.
- (E) esmalte, dentina e osso alveolar.

Questão 49

A instrução de higiene oral ao paciente é uma das atividades educativas de prevenção mais eficazes. Existem várias técnicas de escovação preconizadas na literatura. A respeito delas, é correto dizer que:

- (A) conforme a técnica de Stillman deve-se empunhar a escova perpendicularmente à superfície dental na união dos bordos incisais em topo, fazendo amplos movimentos circulares nas faces vestibulares dos dentes.
- (B) o método de Charters é indicado para escovar as faces distais dos últimos dentes das arcadas, pressionando as primeiras fileiras de cerdas da escova contra o sulco gengival distal e realizando movimentos de “limpador de para-brisas”.
- (C) na técnica oclusal as cerdas da escova são pressionadas lateralmente contra o dente e a gengiva, apontando para as aberturas interdentárias com movimentos anteroposteriores ou circulares nas faces vestibulares, linguais ou palatinas.
- (D) o método de Bass modificado preconiza o posicionamento das cerdas no sulco gengival com um ângulo de 45° em relação ao eixo do dente, em movimentos vibratórios e de varredura, da gengiva marginal com direção à incisal ou oclusal.
- (E) na técnica de Fones, as cerdas da escova são posicionadas perpendicularmente às superfícies oclusais dos dentes posteriores, com o cabo paralelo ao plano oclusal e são realizados movimentos mesiodistais.

Questão 50

O período da dentição mista é aquele em que estão presentes na boca dentes decíduos e permanentes, sendo por isso, também chamado de período de transição. Consideramos, que a dentição mista tem início com a erupção dos primeiros molares permanentes e se encerra com a esfoliação dos molares decíduos. Como sabemos, em ambas as arcadas, os seres humanos têm, normalmente:

- (A) 20 decíduos e 32 permanentes.
- (B) 16 decíduos e 28 permanentes.
- (C) 24 decíduos e 36 permanentes.
- (D) 20 decíduos e 28 permanentes.
- (E) 16 decíduos e 32 permanentes.

Questão 51

O processo de revelação de filmes radiográficos pode ser feito manual ou automaticamente. O método automático é mais comum em clínicas radiológicas, já o método manual é mais utilizado nos consultórios odontológicos. Sobre as etapas do processamento manual dos filmes radiográficos e as falhas possíveis, é correto afirmar que:

- (A) o revelador inativo, pouco concentrado ou com baixa temperatura pode causar super-revelação dos filmes, que aparentam mais claros.
- (B) durante um atendimento rotineiro quando necessário visualizar a imagem radiográfica revelada pode-se fixar a película por 2 minutos apenas.
- (C) no método tempo-temperatura, a temperatura do agente fixador deve ser medida e determinará o tempo de revelação do filme.
- (D) a lavagem e secagem final da película é realizada após a imersão em solução reveladora, por 20 segundos.
- (E) ranhuras podem ser causadas durante a remoção da cobertura plástica ou quando se esbarram muitas películas na câmara escura.

Questão 52

Os materiais de moldagem são usados para produzir uma réplica detalhada dos dentes e dos tecidos da cavidade oral. Desta réplica, ou moldagem, pode ser feito um modelo que será utilizado na confecção de próteses totais, próteses parciais, coroas, pontes e restaurações intracoronárias. Os materiais de moldagem podem ser classificados em materiais rígidos e elásticos. É um material rígido:

- (A) hidrocoloides.
- (B) poliéter.
- (C) polissulfeto.
- (D) pasta zincoenólica.
- (E) elastômeros.

Questão 53

A erupção dentária é uma expressão usada para se referir ao momento no qual o dente irrompe na cavidade bucal. A cronologia de erupção corresponde à data que o dente irrompe na cavidade bucal. A sequência de erupção é a ordem na qual os dentes irrompem na boca. Para alguns autores, uma sequência de erupção correta é mais importante que a cronologia. Sendo assim, a sequência correta de erupção dos dentes permanentes é:

- (A) 1º molar inferior e superior, incisivo central e lateral inferior, incisivo central e lateral superior, canino inferior, 1º pré-molar superior e inferior, 2º pré-molar superior e inferior, canino superior, 2º molar inferior e superior, 3º molar superior e inferior.
- (B) 1º molar superior e inferior, incisivo central e lateral superior, incisivo central e lateral inferior, canino superior e inferior, 1º pré-molar superior e inferior, 2º pré-molar superior e inferior, 2º molar inferior e superior, 3º molar superior e inferior.
- (C) incisivo central e lateral inferior, incisivo central e lateral superior, canino inferior, 1º pré-molar superior e inferior, 2º pré-molar superior e inferior, canino superior, 1º molar inferior e superior, 2º molar inferior e superior, 3º molar superior e inferior.
- (D) 1º molar inferior e superior, incisivo central inferior e superior, incisivo lateral inferior e superior, canino inferior e superior, 1º pré-molar superior inferior, 2º pré-molar inferior e superior 2º molar inferior e superior, 3º molar superior e inferior.
- (E) incisivo central e lateral superior, incisivo central e lateral inferior, canino inferior, 1º e 2º pré-molar superior, 1º e 2º pré-molar inferior, canino superior, 1º molar inferior e superior, 2º molar inferior e superior, 3º molar superior e inferior.

Questão 54

A Lei nº 8080 dispõe sobre as condições para a promoção, proteção e recuperação da saúde, a organização e o funcionamento dos serviços correspondentes. Essa lei regula, em todo o território nacional, as ações e serviços de saúde, executados isolada ou conjuntamente, em caráter permanente ou eventual, por pessoas naturais ou jurídicas de direito Público ou privado. É um dos objetivos do Sistema Único de Saúde (SUS) que constam no Artigo 5º da referida lei:

- (A) a vigilância nutricional e a orientação alimentar.
- (B) a descentralização político-administrativa.
- (C) a universalidade de acesso aos serviços de saúde.
- (D) a integralidade de assistência.
- (E) a igualdade da assistência à saúde.

Questão 55

Ao fim de um expediente a equipe auxiliar tem tarefas que tratam da conservação e manutenção dos equipamentos odontológicos. Sendo assim, a respeito dessas tarefas específicas, considera-se correto que:

- (A) desligando o compressor e fechando o registro de água, diariamente, as mangueiras terão uma vida útil muito maior.
- (B) o compressor de ar não deve ser esvaziado, pois assim ele mantém o ar comprimido, economizando tempo e energia para o próximo expediente.
- (C) o micromotor e o contra ângulo não devem ser lubrificados diariamente, evitando a oxidação de seus componentes.
- (D) ao deixar a cadeira odontológica totalmente levantada, após o expediente, aliviemos os circuitos e evitamos vazamentos.
- (E) a utilização de brocas cegas reduz a pressão nos rolamentos da alta rotação e gera economia à longo prazo.

Questão 56

No caso dos materiais de moldagem tipo siliconas, em particular, existem muitas técnicas de moldagem que podem ser empregadas. É importante que a técnica apropriada seja usada para cada material. Sobre os tipos de siliconas, suas propriedades e reação de presa, pode-se considerar correto que:

- (A) siliconas de condensação são um polímero de polidimetil siloxano com grupamentos terminais de vinis.
- (B) uma característica importante da reação de presa da silicona de adição é que não libera nenhum subproduto.
- (C) o subproduto da reação de presa das siliconas de adição é um álcool e sua liberação compromete a estabilidade do material.
- (D) as siliconas de condensação apresentam-se como uma pasta base de polivinil siloxano, silanol e uma carga, e uma pasta catalisadora de polivinil siloxano, catalisador de platina e uma carga.
- (E) siliconas de adição são um polímero de polidimetil siloxano com grupamentos terminais de hidroxilas.

Questão 57

Biossegurança é a condição de segurança alcançada por um conjunto de ações destinadas a prevenir, controlar, reduzir ou eliminar riscos inerentes às atividades que possam comprometer a saúde humana, animal e o meio ambiente. Acerca dos conceitos que estão relacionados à biossegurança no ambiente odontológico, é correto afirmar que:

- (A) artigos semicríticos são destinados ao contato com a pele íntegra do paciente. Requerem limpeza ou desinfecção de baixo ou médio nível.
- (B) artigos críticos penetram através da pele e mucosa adjacente, devem, necessariamente, ser descartáveis ou esterilizáveis.
- (C) artigos não-críticos entram em contato com a pele não íntegra ou com mucosas íntegras, exigindo desinfecção de alta atividade biocida ou esterilização.
- (D) esterilização é um processo, físico ou químico, que destrói microrganismos, mas não necessariamente os esporos bacterianos.
- (E) desinfecção é o processo, físico ou químico, através do qual são destruídas todas as formas microbianas, inclusive os esporos bacterianos.

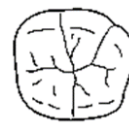
Questão 58

O Artigo 8º da Lei nº 6.259, de 30 de outubro de 1975, diz que é dever de todo cidadão comunicar à autoridade sanitária local a ocorrência de casos de doença transmissível, sendo obrigatória a profissionais de saúde no exercício de sua profissão. A Portaria nº 1943, de 18 de outubro de 2001, definiu a relação de doenças de notificação compulsória para todo o território nacional e a Portaria nº 33, de 14 de julho de 2005, incluiu mais de quatro doenças à relação de notificação compulsória. São doenças constantes na lista de agravos de notificação compulsória:

- (A) Tétano, Tuberculose, Gastrite.
- (B) Peste, Poliomielite, Diabetes.
- (C) Cólera, Coqueluche, Dengue.
- (D) Rubéola, Sarampo, Hipertensão.
- (E) Febre Tifoide, Hanseníase, Alzheimer.

Questão 59

Com base nos seus conhecimentos de anatomia dentária, o desenho abaixo corresponde ao elemento dentário:



- (A) 16.
- (B) 17.
- (C) 36.
- (D) 37.
- (E) 46

Questão 60

Para que se obtenha um adequado processo de esterilização, é fundamental, a etapa do empacotamento e seleção de embalagens. A respeito dessa crucial etapa, é correto dizer que:

- (A) as embalagens devem ser identificadas após a esterilização com fita ou etiqueta adesiva e deve conter a descrição do conteúdo, quando necessário, data e validade da esterilização e nome do funcionário responsável.
- (B) para esterilização em autoclave, recomenda-se papel grau cirúrgico, papel crepado, tecido não-tecido, tecido de algodão cru (campo duplo), vidro e nylon, cassetes e caixas metálicas perfuradas.
- (C) a faixa de selagem deve ser reduzida, preferencialmente, de 1 mm e recomenda-se promover o selamento deixando uma borda de 1 cm, o que facilitará a abertura asséptica do pacote.
- (D) embalagens compostas de papel grau cirúrgico e/ou filme plástico polipropileno-polietileno e nylon devem ter o ar inflado antes da selagem, pois o ar atua como um agente transmissor de calor e de umidade.
- (E) a embalagem deve bloquear a penetração do agente esterilizante e proteger os artigos de modo a assegurar a esterilidade até a sua abertura.