


## PREFEITURA DE VILHENA / RO

### ELETRICISTA PREDIAL

Código da Prova

**G07 X**  
TARDE

 Verifique se o Código da Prova é o mesmo do seu cartão de respostas.

 Duração da prova: **3h30**

---

**TRANSCREVA, EM ESPAÇO DETERMINADO NO SEU CARTÃO DE RESPOSTAS,  
A FRASE ABAIXO PARA O EXAME GRAFOTÉCNICO:**

**“Siga sempre em frente, não é possível voltar ao passado,  
então, faça seu futuro!”**



### ATENÇÃO

Este caderno contém quarenta questões de múltipla escolha, cada uma com cinco alternativas de resposta – A, B, C, D e E.

**Verifique se este material está em ordem. Caso contrário, notifique imediatamente o fiscal.  
O tempo de duração da prova inclui o preenchimento do Cartão de Respostas.**

---

#### LEIA AS INSTRUÇÕES ABAIXO:

Siga, atentamente, a forma correta de preenchimento do Cartão de Respostas, conforme estabelecido no próprio. O Cartão de Respostas é personalizado, impossibilitando sua substituição.

Por motivo de segurança:

- O candidato só poderá retirar-se definitivamente da sala após 1 (uma) hora do início efetivo da prova.
- Somente faltando 1 (uma) hora para o término da prova, o candidato poderá retirar-se levando o seu Caderno de Questões.
- O candidato que optar por se retirar sem levar o seu Caderno de Questões não poderá copiar suas respostas por qualquer meio.
- Ao terminar a prova, o candidato deverá se retirar imediatamente do local, não sendo possível nem mesmo a utilização dos banheiros e/ou bebedouros.

Candidato, ao terminar a prova, é de sua responsabilidade entregar ao fiscal o Cartão de Respostas assinado. Não se esqueça dos seus pertences.

Os três últimos candidatos deverão permanecer na sala até que o último candidato entregue o Cartão de Respostas.

O fiscal de sala não está autorizado a alterar quaisquer dessas instruções. Em caso de dúvida, solicite a presença do coordenador local.

**BOA PROVA!**

---

## LÍNGUA PORTUGUESA

Leia o texto abaixo e responda ao que se pede.

Bilhete

Se tu me amas, ama-me baixinho  
Não o grites de cima dos telhados  
Deixa em paz os passarinhos  
Deixa em paz a mim!  
Se me queres,  
enfim,  
tem de ser bem devagarinho,  
Amada,  
que a vida é breve, e o amor  
mais breve ainda...

Mario Quintana

### Questão 1

Pela leitura do texto pode-se afirmar que o poeta:

- (A) dá preferência a expressões barulhentas.
- (B) não se importa com a tranquilidade das aves.
- (C) considera a efemeridade da vida e do amor.
- (D) desconsidera a delicadeza e leveza dos sentimentos.
- (E) prioriza a rapidez característica do mundo moderno.

### Questão 2

De acordo com o texto, no trecho “Não o grites de cima dos telhados,” o termo destacado refere-se:

- (A) à amada.
- (B) ao amor.
- (C) aos passarinhos.
- (D) à paz.
- (E) ao poeta.

### Questão 3

No verso “Deixa em paz a mim!”, a forma verbal em destaque está expressa no:

- (A) Presente do Indicativo.
- (B) Presente do Subjuntivo.
- (C) Pretérito perfeito do Indicativo.
- (D) Imperativo negativo.
- (E) Imperativo afirmativo.

### Questão 4

No primeiro verso do poema, a segunda oração expressa:

- (A) alerta.
- (B) pedido.
- (C) explicação.
- (D) repreensão.
- (E) contestação.

### Questão 5

Em “Se me amares baixinho, não espantarás os passarinhos.” o termo em destaque expressa o seguinte valor semântico:

- (A) causa.
- (B) tempo.
- (C) condição.
- (D) finalidade.
- (E) consequência.

### Questão 6

Todas as alternativas abaixo apresentam par de palavras que contêm dígrafos, EXCETO a opção:

- (A) nascer/gritar.
- (B) chave/guelra.
- (C) exceto/canto.
- (D) baixinho/telhado.
- (E) passarinho/carroça.

### Questão 7

A opção em que a classe gramatical da palavra destacada foi identificada CORRETAMENTE entre parênteses é a:

- (A) Enviou um bilhete à mulher amada. (substantivo)
- (B) O amor requer paciência e estímulo. (preposição)
- (C) É um estudo constante o da Medicina. (verbo)
- (D) Encontrei o amor que nutriu minha vida. (conjunção)
- (E) O amor, enfim, é doença do coração. (advérbio)

### Questão 8

No último verso “... que a vida é breve...”, o termo grifado pode ser substituído, sem prejuízo do sentido por:

- (A) entretanto.
- (B) embora.
- (C) por isso.
- (D) porque.
- (E) portanto.

**Questão 9**

Dentre as opções abaixo, a que apresenta concordância CORRETA é:

- (A) Desapareceu em uma semana todos os sintomas.
- (B) Naquela praça haviam muitos aposentados jogando.
- (C) A criança ficou meio decepcionada ao abrir o presente.
- (D) Era proibido a entrada de crianças na sala da Direção.
- (E) Os guardas estavam alertas por causa dos infratores.

**Questão 10**

A opção abaixo que NÃO apresenta erro ortográfico é:

- (A) Sua indentidade foi roubada naquele evento.
- (B) Os extintores estavam dentro da validade.
- (C) Os mendingos sempre se aproximam para pedir ajuda.
- (D) Não encontrei os ingredientes para fazer o bolo.
- (E) Adoro sanduíche de mortandela defumada.

**Questão 11**

As palavras “baixinho, passarinho e devagarinho”, presentes no poema, sofreram o mesmo processo de formação que a palavra:

- (A) gratidão.
- (B) antítese.
- (C) vinagre.
- (D) submarino.
- (E) passatempo.

**Questão 12**

A opção em que o verbo destacado foi CORRETAMENTE flexionado é:

- (A) Aquela roupa cabeu nele.
- (B) Houveram vários vestígios da presença dele lá.
- (C) O resultado será positivo se ele manter a palavra.
- (D) O juiz creu no depoimento do réu.
- (E) Quando fazer a renovação, você saberá o preço.

**Questão 13**

A opção em que a frase está correta quanto à regência verbal, segundo o padrão formal da língua, é:

- (A) Essa técnica não agrada os psicólogos.
- (B) Ramiro aspira o cargo de chefia da sua seção.
- (C) Vários médicos assistiram ao rapaz acidentado.
- (D) O único fato de que lembro depõe contra ele.
- (E) A filha não informou a mãe de suas intenções.

**Questão 14**

Na frase “Sua boca é um cadeado.”, observa-se a seguinte figura de linguagem.

- (A) Comparação.
- (B) Metonímia.
- (C) Catacrese.
- (D) Eufemismo.
- (E) Metáfora.

**Questão 15**

No período “O amor poético é belo!”, a palavra destacada tem a seguinte função sintática:

- (A) predicativo.
- (B) sujeito.
- (C) objeto direto.
- (D) objeto indireto.
- (E) aposto.

## RACIOCÍNIO LÓGICO QUANTITATIVO

### Questão 16

Sara e Lis colecionam adesivos. Sara tinha 66 adesivos e Lis tinha 44. Sara deu alguns de seus adesivos para Lis. Sendo assim, dentre as opções abaixo, a única que representa a quantidade de adesivos com que Sara e Lis ficaram, após a doação, é, respectivamente:

- (A) 74 e 46.
- (B) 68 e 42.
- (C) 63 e 45.
- (D) 60 e 50.
- (E) 64 e 43.

### Questão 17

Considere as afirmações abaixo:

- Se estudar, eu passo no concurso.
- Ou eu vou à praia ou eu estudo.
- Eu passei no concurso.

A partir dessas três afirmações, é possível concluir logicamente que:

- (A) Eu fui à praia.
- (B) Eu estudei e também fui à praia.
- (C) Eu estudei.
- (D) Eu não fui à praia e não estudei.
- (E) Eu não estudei.

### Questão 18

Três pescadores dividem um barco de pesca. Durante 5 dias seguidos eles pescam juntos e conseguem as seguintes quantidades de peixe em cada dia: 34, 48, 36, 22 e 55. Ao final de cada dia, a pesca é dividida entre os três pescadores.

Em quantos desses dias os pescadores conseguiram dividir igualmente o produto de sua pesca?

- (A) 1 dia
- (B) 2 dias
- (C) 3 dias
- (D) 4 dias
- (E) 5 dias

### Questão 19

Arnaldo, Bruno e Carlos são irmãos e exercem as profissões de médico, comerciante e ator, não necessariamente nessa ordem. Comparando a idade dos três, o comerciante, que é o irmão mais próximo de Bruno, é o mais velho, e o ator é mais velho do que Carlos. Dessa forma, é necessariamente correto afirmar que:

- (A) Arnaldo é médico.
- (B) Bruno é o irmão mais velho.
- (C) Carlos é o irmão caçula.
- (D) Arnaldo é comerciante.
- (E) Bruno é médico.

### Questão 20

Em uma estação de trem, a cada 10 minutos passam 3 trens que realizam o trajeto X e 1 trem que realiza o trajeto Y. Pedro aguardou sua namorada nessa estação por 40 minutos, ele contou a quantidade de trens do trajeto X e do trajeto Y enquanto esperava. A diferença entre as quantidades de trens dos diferentes trajetos nesse período é:

- (A) 8.
- (B) 16.
- (C) 12.
- (D) 4.
- (E) 6.

### Questão 21

A alternativa que apresenta a negação lógica da sentença: "Amanhã é sábado e vou ao cinema", é:

- (A) Amanhã não é sábado ou não vou ao cinema.
- (B) Amanhã é sábado e não vou ao cinema.
- (C) Amanhã não é sábado então não vou ao cinema.
- (D) Amanhã não é sábado e não vou ao cinema.
- (E) Amanhã não é sábado nem vou ao cinema.

### Questão 22

O próximo número da sequência 0, 1, 4, 9, 16,... é:

- (A) 28.
- (B) 24.
- (C) 31.
- (D) 25.
- (E) 33.

**Questão 23**

Quatro amigos almoçam juntos todos os dias no refeitório. Eles sentam sempre na mesma mesa de quatro lugares. A quantidade de formas diferentes que os quatro amigos podem ocupar os quatro lugares da mesa é de:

- (A) 4.
- (B) 24.
- (C) 256.
- (D) 12.
- (E) 64.

**Questão 24**

Vítor e Bianca ganharam dinheiro de seus pais para gastar na loja de doces. Vítor tinha mais dinheiro do que Bianca, e deu R\$2,00 a ela para que os dois tivessem a mesma quantia. Vítor tinha a mais do que Bianca:

- (A) R\$ 2,00.
- (B) R\$ 4,00.
- (C) R\$ 5,00.
- (D) R\$ 6,00.
- (E) R\$ 8,00.

**Questão 25**

Todo domingo Fátima faz faxina em sua casa se não estiver chovendo. Considerando que quando é domingo Fátima acorda tarde, e que ela acordou cedo, pode-se concluir que:

- (A) choveu.
- (B) Fátima fez faxina.
- (C) é domingo.
- (D) estava sol.
- (E) não é domingo.

**Questão 26**

Mariana tem, em sua carteira, notas de dois, dez e vinte reais, pelo menos uma de cada. Sabendo que ela tem 8 reais em notas de dois e tem 38 reais no total, a quantidade de notas que Mariana tem em sua carteira é de:

- (A) 7.
- (B) 4.
- (C) 5.
- (D) 8.
- (E) 6.

**Questão 27**

Considere verdadeiras as seguintes afirmações:

- Se Amanda é taxista, então ela dirige um táxi e tem carteira de habilitação.
- Amanda tem carteira de habilitação.
- Amanda não dirige um táxi.

Podemos concluir que Amanda:

- (A) não é taxista.
- (B) não é motorista de Uber.
- (C) é taxista.
- (D) não sabe dirigir.
- (E) é motorista de Uber.

**Questão 28**

Felipe não gosta de correr muito na estrada e costuma manter uma velocidade de 60 km/h. Quando vai visitar sua família na cidade vizinha, faz o trajeto entre as duas cidades em 4 horas em sua velocidade habitual. No entanto, hoje ele precisa fazer a mesma viagem em 3 horas pois se atrasou e tem um evento importante; para isso, deverá viajar a uma velocidade média de:

- (A) 60 km/h.
- (B) 40 km/h.
- (C) 90 km/h.
- (D) 75 km/h.
- (E) 80 km/h.

**Questão 29**

Larissa, Marina e Natália são amigas. Uma é loira, outra é morena, e outra ruiva. As afirmações abaixo sobre elas são verdadeiras:

- Larissa é mais alta do que a loira.
- Marina é ruiva.
- Natália não é a mais baixa.

Pode-se concluir que:

- (A) Natália é a mais baixa.
- (B) Larissa é loira.
- (C) Larissa é a mais alta.
- (D) Marina é a mais alta.
- (E) Natália é morena.

**Questão 30**

Sabendo que a seguinte afirmação é verdadeira:

“Todos os alunos de Pedro ingressaram na faculdade”, então é necessariamente verdade que:

- (A) Se Carla não ingressou na faculdade, então ela não é aluna de Pedro.
- (B) Se Ana ingressou na faculdade, então ela é aluna de Pedro.
- (C) Pedro é professor universitário.
- (D) Se Beatriz não é aluna de Pedro, então ela não ingressou na faculdade.
- (E) Pedro não ingressou na faculdade.

**CONHECIMENTOS ESPECÍFICOS****Questão 31**

Além dos EPIs (Equipamentos de Proteção Individuais) adequados para a tarefa, tais como: luvas de proteção, capacetes de segurança, calçados de segurança, protetor auricular e óculos de proteção; há algumas orientações de segurança fundamentais para quem trabalha com manutenção de máquinas elétricas.

- I - desligue a energia durante a manutenção, de modo a prevenir choques elétricos, incêndios e explosões.
- II - antes de iniciar o trabalho, verifique se a máquina está com as proteções de segurança adequadas.
- III - use os devidos Equipamentos de Proteção Coletiva, tais como: sinalização e isolamento da área para informar que a máquina se encontra em manutenção.
- IV - mantenha as ferramentas em perfeito estado de conservação.
- V - realize a limpeza ou manutenção elétrica da máquina com a mesma em movimento.

Dos itens acima mencionados, estão corretos, apenas:

- (A) I, II e III.
- (B) II, III e IV.
- (C) III, IV e V.
- (D) I, II, III e IV.
- (E) II, III, IV e V.

**Questão 32**

Observe a imagem.



Um dos hábitos de higiene mais importantes para a vida pessoal e para a vida no trabalho é a lavagem das mãos, pois grande quantidade de organismos entra em contato com o nosso corpo inicialmente pela mão; isso acontece porque a mão está em contato com superfícies que podem estar contaminadas (maçanetas de portas, caixas eletrônicas e barras dos transportes públicos) e até mesmo com pessoas doentes. Uma maneira adequada e simples de lavar as mãos é:

- (A) retirar objetos das mãos; friccionar as mãos em movimentos circulares usando creme hidratante; enxaguar e manter o mínimo de sabão possível; enxugar antebraços e mãos usando sempre papel toalha.
- (B) retirar pulseiras das mãos deixando apenas os anéis se for o caso; molhar as mãos; ensaboar usando sempre antisséptico as mãos e os antebraços; friccionar a palma e o dorso das mãos para esfoliar a pele; enxaguar mãos e antebraços mantendo um pouco de sabão antisséptico; enxugar antebraços e mãos com papel toalha; e procurar fechar a torneira sem tocar as mãos.
- (C) retirar objetos das mãos; molhar as mãos sem encostar na pia; ensaboar as mãos e os antebraços por 15 segundos; friccionar a palma e o dorso das mãos com movimentos circulares; enxaguar mãos e antebraços retirando totalmente o resíduo de sabão; enxugar antebraços e mãos preferencialmente com papel toalha, e procurar fechar a torneira sem tocar as mãos.
- (D) retirar objetos das mãos; molhar as mãos sem encostar na pia; ensaboar as mãos e os antebraços por 15 segundos; friccionar as mãos com movimentos circulares; enxaguar mãos e antebraços retirando totalmente o resíduo de sabão; enxugar antebraços e mãos preferencialmente com toalha macia, e procurar fechar a torneira sem tocar as mãos.
- (E) retirar os anéis das mãos; molhar as mãos; ensaboar as mãos e os antebraços, palma e o dorso das mãos; enxaguar mãos e antebraços deixando pouco sabão na pele; enxugar antebraços e mãos com toalha macia, e fechar a torneira com o dorso de uma das mãos.

**Questão 33**

As queimaduras químicas podem surgir quando se entra em contato direto com substâncias corrosivas, como ácidos, soda cáustica, outros produtos de limpeza fortes, diluentes ou gasolina, por exemplo. No momento em que se entra em contato com uma substância química corrosiva é recomendado, EXCETO:

- (A) remover a substância química que está causando a queimadura, utilizando luvas e um pano limpo.
- (B) não descolar tecidos grudados na pele queimada.
- (C) colocar o local afetado debaixo de água fria por, pelo menos, 10 minutos.
- (D) aplicar produto oleoso como manteiga ou óleo de cozinha sobre a queimadura.
- (E) se houver poeira ou insetos no local, manter a queimadura coberta com pano limpo e úmido.

**Questão 34**

Medir corrente elétrica com um multímetro não é muito simples e seguro. Também é preciso seccionar o circuito para fazer a medição de corrente elétrica, ou seja, devido a essas circunstâncias se torna inviável medir corrente elétrica com um multímetro. O instrumento que facilita a medição em situações em que é difícil interromper o circuito, realizar medição de corrente com valores elevados e garantir a segurança de quem está fazendo a medição chama-se:

- (A) voltímetro.
- (B) alicate amperímetro.
- (C) terrômetro.
- (D) ohmímetro.
- (E) frequenciamento.

**Questão 35**

Observe a imagem.

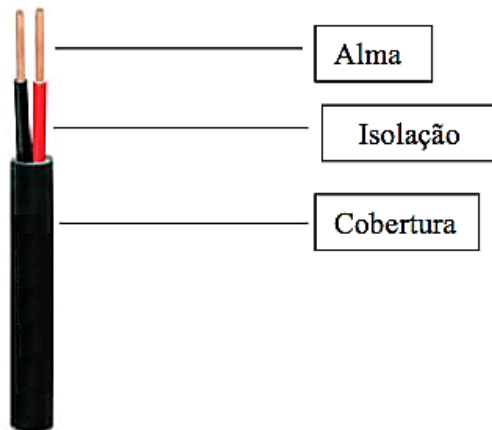


Figura 1.7 Partes dos condutores.

Trata-se da composição dos condutores elétricos. Acerca da 'ALMA' pode-se dizer que:

- (A) fabricada em cobre, seu objetivo é servir de caminho para a energia elétrica, desde suas centrais geradoras para os centros de distribuição (subestações e redes de distribuição), para alimentar os diferentes centros de consumo (instalações industriais, comerciais, residenciais, etc.).
- (B) o objetivo desse material é evitar que a energia elétrica que circula nele entre em contato com as pessoas ou com objetos. Do mesmo modo, a isolação deve evitar que condutores em diferentes potenciais elétricos possam fazer contato entre si.
- (C) o objetivo fundamental desse material é proteger a integridade da isolação e da outra parte, que é condutora contra danos mecânicos, tais como atritos, golpes, etc.
- (D) é elaborada em material polimérico, mas, quando as proteções mecânicas são de aço, latão ou outro material resistente, estas se denominam armaduras.
- (E) pode ser elaborada com seguintes materiais: fita, fio ou malha.

**Questão 36**

A troca de lâmpada é uma operação simples, mas necessita de alguns cuidados como:

- I - desligar o interruptor e o disjuntor do circuito antes de trocar a lâmpada.
- II - segure no bocal e na rosca enquanto estiver fazendo a troca.
- III - segure a lâmpada pelo vidro (bulbo).
- IV - não exagere na força ao rosquear a lâmpada.

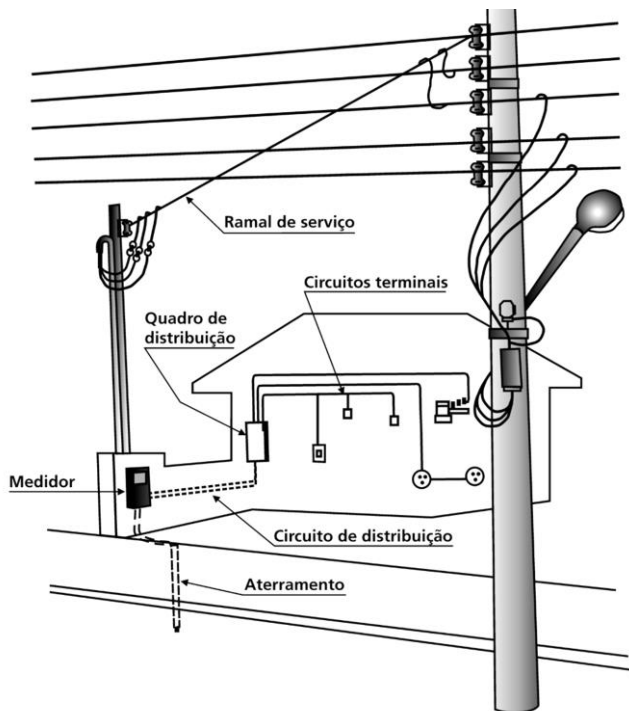
Dos itens acima mencionados, estão corretos, apenas:

- (A) I e II.
- (B) II e III.
- (C) I, III, IV.
- (D) II, III, IV.
- (E) I, II, III.



**Questão 37**

Observe os componentes típicos de entrada de energia.



Através do circuito de distribuição, a energia é levada do medidor (ponto de entrega) até o:

- (A) medidor, também conhecido como mensurador de pressão.
- (B) quadro de distribuição, mais conhecido como quadro de luz.
- (C) circuito de distribuição, também conhecido como quadro de disjuntores.
- (D) circuito terminal, também conhecido como circuito elétrico.
- (E) aterramento, também conhecido como malha de terra.

**Questão 38**

São dispositivos utilizados para comando e proteção dos circuitos contra sobrecarga e curtos-circuitos nas instalações elétricas; protegem os fios e os cabos do circuito. Quando ocorre uma sobrecorrente provocada por uma sobrecarga ou um curto-circuito, eles são desligados automaticamente. Eles também podem ser desligados manualmente para a realização de um serviço de manutenção. O texto refere-se ao/a:

- (A) Interruptor Diferencial Residual (IDR).
- (B) disjuntores.
- (C) fusíveis.
- (D) tomadas.
- (E) relés.

**Questão 39**

Para instalar o ventilador de teto utilize sempre o manual do fabricante como apoio e se o seu equipamento tiver lâmpadas ou lustres, deixe para colocá-los no final de todo o processo. Mas há um passo a passo que serve para todo tipo de instalação desse equipamento. Numere a ordem correta usando o número '1' para a primeira ação.

- ( ) fixar o suporte no teto.
- ( ) encaixar a haste.
- ( ) ligar os fios na chave de controle.
- ( ) passar os fios do ventilador e do lustre.
- ( ) ligar os fios no teto.

- (A) 1 - 2 - 3 - 4 - 5.
- (B) 4 - 2 - 5 - 1 - 3.
- (C) 3 - 4 - 5 - 1 - 2.
- (D) 3 - 2 - 5 - 1 - 4.
- (E) 2 - 3 - 1 - 4 - 5.

**Questão 40**

A Manutenção Preventiva, como o próprio nome sugere, consiste em um trabalho de prevenção de defeitos que possam originar a parada ou um baixo rendimento dos equipamentos em operação. Esta prevenção é feita baseada em estudos estatísticos, estado do equipamento, local de instalação, condições elétricas que o suprem, dados fornecidos pelo fabricante (ótimas condições de funcionamento, pontos e periodicidade de lubrificação, etc.), entre outros.

Dentre as vantagens, podemos citar:

- I - Diminuição do número total de intervenções corretivas, otimizando o custo da corretiva.
- II - Paradas para manutenção em momentos aleatórios, por vezes, em épocas de ponta de produção, ou períodos de cronograma apertado, ou ainda em épocas de crise geral.
- III - Grande diminuição do número de intervenções corretivas que ocorrem em momentos inoportunos como fins de semana, ou durante períodos críticos de produção e distribuição.
- IV - Aumento considerável da taxa de utilização anual dos sistemas de produção e de distribuição.

Dos itens acima citados, estão corretos, apenas:

- (A) I, II.
- (B) II, III.
- (C) I, II, IV.
- (D) I, III, IV.
- (E) II, III, IV.